

*Digital Analog Converter
Headphone Amplifier*

Solisto.DAC-HP



Benutzerhandbuch und Installationsanleitung

User's Guide and Installation



DEUTSCH

1. Benutzerhandbuch und Installationsanleitung

ENGLISH

2. User's Guide and Installation



1. Benutzerhandbuch und Installationsanleitung

DEUTSCH



1. Benutzerhandbuch und Installationsanleitung

Der Solisto.DAC-HP ist eine Kombination aus hochwertigem Digital-Analog-Wandler und einem Kopfhörerverstärker, der besonders hohen Ansprüchen genügt. Der Solisto.DAC-HP bietet Unterstützung für Sampling-Frequenzen bis zu professionellen 192 kHz. Der Kopfhörerverstärker unterstützt durch seine hohe maximale Ausgangsleistung auch anspruchsvolle Kopfhörer und hohe Lautstärkepegel.

Immer mehr Geräte wie Flachbildfernseher und Computer verfügen über digitale Audio-Ausgänge, um den Ton an Hifi-Verstärker und sonstige Audio-Geräte weiterzugeben. Dies hat zahlreiche Vorteile; leider verfügen nur die wenigsten Hifi-Anlagen über digitale Eingänge. Das ist insbesondere dann ärgerlich, wenn diese Hifi-Geräte höherpreisig waren und sie ansonsten noch auf Jahre hinaus eine gute Funktion bieten würden.

Außerdem gibt es auch Geräte, die nur noch über digitale Ausgänge verfügen, dar-

unter zahlreiche Flachbild-Fernseher. Das bereitet allen Eigentümern dieser Geräte Probleme, die nicht über z. B. einen A/V-Receiver mit digitalen Eingängen verfügt.

In all diesen Fällen hilft der Solisto.DAC-HP Digital-Analog-Konverter weiter. Er rüstet sozusagen einen digitalen Audio-Eingang besonders hochwertiger Qualität nach. Der Solisto.DAC-HP wird nach Möglichkeit relativ dicht am Verstärker platziert. Die digitalen Eingänge des Solisto.DAC-HP werden dann mit dem digitalen Ausgang des Fernsehers, Computers oder sonstigen Geräts verbunden und der analoge Ausgang des Solisto.DAC-HP ganz normal mit einem Eingang des Hifi-Verstärkers.

Bitte beachten Sie, dass der Solisto nicht für die Konvertierung von 5.1-Signalen, Dolby Digital, AC3, DTS o.ä. geeignet ist. In diesem Fall muss das wiedergebende Gerät – z.B. der Flachbild-Fernseher – entsprechend auf ein normales Stereo-Signal umgeschaltet werden.

2. Lieferumfang



Digital-Analog-Wandler /
Kopfhörerverstärker
Solisto.DAC-HP



Steckernetzteil

3. Installation

Die Inbetriebnahme des Solisto.DAC-HP ist denkbar einfach. Die meisten Anschlüsse befinden sich auf der Rückseite des Geräts.

Das mitgelieferte Steckernetzteil wird mit der Anschlussbuchse **5** verbunden. Zwischen den digitalen Eingängen **2** (optisch, TOSLINK) und **4** (elektrisch, Cinch) kann mittels des Umschalters **3** gewechselt werden. Es können beide Eingänge gleichzeitig belegt werden.

Den analogen Stereo-Ausgang bilden die beiden Cinch-Buchsen **1**.

Bei Verwendung eines Kopfhörers wird dieser mit der Klinkenbuchse **6** verbunden. Die Lautstärke des Kopfhörers wird über den Drehregler **7** bestimmt.



4. Technische Daten

Allgemein	
Gehäusematerial	Aluminium, natureloxiert
Maße	(BxHxT in mm) 105x55x28
Gewicht	150g (mit Netzteil 300g)
Stromversorgung	12 Volt Gleichspannung (DC)
Steckernetzteil	12 V DC, 800 mA
Temperaturbereich (Betrieb)	0° – 50° Celsius
DAC System	Wolfson WM 8524
Kopfhörer-Verstärker	Texas Instruments TPA 6120A2
Klirrfaktor (THD)	-89 dB
Signal-Rauschabstand	106 dB
Dynamikbereich	104 dB
Digitaleingänge	
Anschluss (optisch)	Toslink F05
Anschluss (elektrisch)	1x Koaxial/Cinch

Maximale Kabellänge (optisch)	5 Meter, unter günstigen Bedingungen bis zu 10 Meter
Data Link Layer Protocol	IEC 958 (S/PDIF)
Unterstützte Sampling-Frequenzen	8 bis 192 kHz
Auflösung (Wort-Breite)	24 Bit
Analoger Line-Stereo-Ausgang	
Anschluss	6,3 mm Klinkenbuchse
Ausgangsleistung	Regelbar, max 6,8 Vrms, 1,4 Watt @ 32 Ohm
Minimale Impedanz	8 Ohm

2. User's Guide and Installation



1. Introduction

The Solisto.DAC-HP combines a high grade digital analogue converter and a headphone amplifier that fulfils high expectations. The range of sampling frequencies reaches the professional level of 192 kHz. The headphone amplifier supports the use of very demanding headphones due to its high power output and other characteristics.

More and more devices such as flat screen TVs and computers are equipped with digital audio outputs for connection to hi-fi systems. Digital transmission of audio signals has many benefits. Sadly, most normal hi-fi systems feature no such inputs. Then again there are devices that feature digital outputs only, such as many flat screen TVs.

In all of these cases the Solisto.DAC-HP helps by adding both optical and electrical digital inputs to your hi-fi system or any other kind of analogue amplifier. The Solisto.DAC-HP should be placed as close to your hi-fi system as possible. Another advantage is the stylish, high-quality aluminium housing with a blue light at the front indicating an audio signal is present, thus it is not necessary to hide it.

Please note that the Solisto.DAC-HP cannot convert signals such as Dolby Digital, AC3, DTS, 5.1 etc. In such cases, the device – e.g. a flat screen TV – needs to be switched to a normal stereo signal.

2. Product Package



Digital-to-Analog Converter /
Headphone Amplifier
Solisto.DAC-HP



AC Adaptor

3. Installation

Installation of the Solisto.DAC-HP is very simple. Most connectors are at the back of the device.

The AC adaptor is plugged into connector **5**. Connectors **2** and **4** are digital audio outputs: coaxial S/PDIF and optical S/PDIF. Both may be connected at the same time. Switch **3** allows for switching between both inputs.

There are two analogue audio outputs. The cinch connectors **1** offer a line level stereo output, the TRS socket **6** at the front provides connectivity for headphones and its volume is controlled by **7**.



4. Technical Data

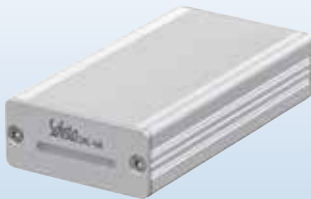
General	
Case Material	Aluminium, anodised
Dimensions	(WxHxD // mm) 105x55x28
Weight	150g (incl. AC Adaptor 300g)
Supply Voltage	12 Volt (DC)
AC Adaptor	12 V DC, 800 mA
Operating Temperature Range	0°–50° Celsius
DAC System	Wolfson WM 8524
Headphone Amp	Texas Instruments TPA6120A2
Total Harmonic Distortion (THD)	-89 dB
Signal-to-Noise Ratio (SNR)	106 dB
Dynamic Range	104 dB
Digital Inputs	
Optical S/PDIF Connector	Toslink F05
Coaxial S/PDIF Connector	1x Coax/Cinch

Max Length of Optical Cable	10 meters, up to 15 meters under very good conditions
Data Link Layer Protocol	IEC 958 (S/PDIF)
Sampling Frequencies	8 to 192 kHz
Resolution	24 Bit
Analogue Headphone Stereo Output	
Connectors	2x Coax/Chinch
Output Voltage	2 Vrms
Analogue Headphone Stereo Output	
Connector	6.3 mm TRS
Output Power	Controllable, max 6.8 Vrms, 1.4 Watt @ 32 Ohm
Minimum Load Impedance	8 Ohm

Solisto.DAC-4all *Digital-Analog-Wandler*

- Optischer Digital-Eingang
- Auto-Sense bis 96 kHz / 24 Bit
- Besonders beliebt für Flatscreen-TV ohne Analog-Ausgang
- Vermeidung von Störgeräuschen bei Anschluss von PC usw. an HiFi-Systeme

→ www.solisto.de/dac



Solisto.HOME *HiFi USB Audio Interface*

- USB-Schnittstelle für analoge HiFi-Systeme
- MP3, WMA, AAC; Playlisten
- Unterstützt USB-Sticks und Festplatten
- ID3-Tags, eigenes Display
- Funktioniert mit fast beliebigen Fernbedienungen

→ www.solisto.de/home

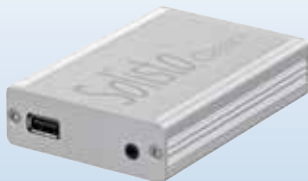


Solisto Car Audio



Solisto.Pro

USB – iPod/iPhone – Aux-In



Solisto.Classic+

USB – Aux-In



Solisto.Extra

iPod/iPhone – Aux-In

Besonders flexible iPod/iPhone-Schnittstelle – USB mit Playlisten-Unterstützung – Aux-In mit Talk Over-Funktion
Highly flexible iPod/iPhone interface – playlist support for USB interface – Aux-In featuring a Talk Over functionality

